



STATISTIKOS DEPARTAMENTAS
STATISTICS LITHUANIA

**TABAKO GAMINIŲ VARTOJIMO IR PADARINIŲ
STATISTINIAI RODIKLIAI**

Vilnius 2006

Naudojant Statistikos departamento duomenis, būtina nurodyti duomenų šaltinį.

© Statistikos departamentas prie Lietuvos Respublikos Vyriausybės, 2006

IVADAS

Vykdydamas Lietuvos Respublikos Vyriausybės (toliau – LRV) 1998 m. liepos 30 d. nutarimą Nr. 954 „Dėl Valstybės tabako kontrolės programos patvirtinimo“ (Žin., 1998, Nr. 69-2010) ir LRV 2004 m. rugpjūčio 19 d. nutarimą Nr. 997 „Dėl tabako gaminių vartojimo, jo daromos žalos sveikatai ir ūkiui stebėsenos (monitoringo) taisyklių patvirtinimo“ (Žin., Nr. 131-4705), Statistikos departamentas prie Lietuvos Respublikos Vyriausybės (toliau – Statistikos departamentas) renka, kaupia ir apibendrina duomenis apie tabako gaminių gamybą, eksportą, importą ir pardavimą, jų įsigijimo išlaidas, mažmenines kainas ir suvartojimą. Šių statistinių duomenų pagrindu kasmet birželio mėn. rengiamas informacinis pranešimas „Tabako vartojimas ir padariniai“ (pridedama), kuris pateikiamas valstybinės valdžios ir valdymo institucijoms ir skelbiamas internete (www.stat.gov.lt). Be to, kasmet birželio mėnesį šia tema skelbiamas pranešimas spaudoje.

LRV 2004 m. rugsėjo 15 d. nutarimu Nr. 1167 „Dėl Lietuvos Respublikos Vyriausybės 1998 m. liepos 30 d. nutarimo Nr. 954 „Dėl valstybės tabako kontrolės programos patvirtinimo“ pakeitimo“ Sveikatos apsaugos ministerijai, Statistikos departamentui ir Valstybinei tabako ir alkoholio kontrolės tarnybai prie Lietuvos Respublikos Vyriausybės buvo pavesta „Diegti rūkymo paplitimo ir tabako gaminių vartojimo rodiklių stebėjimo sistemą“. Vykdydami šią priemonę, Statistikos departamento specialistai parengė leidinį „Tabako gaminių vartojimo ir padarinių statistiniai rodikliai“, kuriame aprašė rūkymo paplitimo, tabako gaminių vartojimo ir padarinių pagrindinių statistinių rodiklių stebėjimo ir rezultatų pateikimo vartotojams sistemą.

Tikimės, kad leidinyje pateikta informacija bus naudinga visiems, besidomintiems tabako gaminių vartojimo ir padarinių statistiniais rodikliais.

1.	Rodiklio pavadinimas	1. Tabako gaminių gamyba.
2.	Rodiklio apibūdinimas	Tabako gaminių, pagamintų Lietuvos tabako gaminių įmonėje per ataskaitinius metus, kiekis.
3.	Naudojamos klasifikacijos (kriterijai, kategorijos)	Produktų, gaminių ir paslaugų klasifikatorius (PGPK II dalis; nacionalinė PRODCOM sąrašo versija).
4.	Skaiciavimo būdas	Duomenys klasifikuojami ir sumuojami pagal tokius PGPK klasifikatoriaus kodus (tabako gaminių rūšis): cigaretės, kurių sudėtyje yra tabako arba tabako ir tabako pakaitalų mišinių (kodas 16.00.11.50.00): cigaretės su filtru (kodas 16.00.11.50.10), cigaretės be filtro (kodas 16.00.11.50.20).
5.	Matavimo vienetas	Cigaretės – vienetai, perdirbtas tabakas – kg.
6.	Duomenų šaltinis	Mėnesinė ataskaita „Įmonės pramoninių gaminių gamybos ataskaita“ (P-12).
7.	Duomenų gavimo formos ir būdai	Įmonė duomenis kiekvieną mėnesį teikia Statistikos departamentui faksu, elektroniniu paštu arba elektronine forma.
8.	Rezultatų pateikimas vartotojams	Duomenys konfidencialūs.
9.	Atsakingas Statistikos departamento skyrius, tel.	Pramonės statistikos, tel. (8 5) 236 4769.
10.	Pastabos	Nuo 2006 m. gaminamas ir apskaitomas perdirbtas tabakas ir perdirbti tabako pakaitalai, kitas „homogenizuotas“ arba „regeneruotas“ tabakas (kodas 16.00.12.90.00).

1.	Rodiklio pavadinimas	2. Tabako gaminių importas.
2.	Rodiklio apibūdinimas	[Lietuvą per metus įvežtų tabako gaminių kiekis.
3.	Naudojamos klasifikacijos (kriterijai, kategorijos)	Kombinuotoji nomenklatūra (KN).
4.	Skaiciavimo būdas	Duomenys klasifikuojami ir sumuojami pagal tokius KN kodus (tabako gaminių rūšis): cigarai, cigarilės ir cigaretės (kodas 2402); perdirbtas tabakas ir perdirbti tabako pakaitalai, kitas homogenizuotas“ arba „regeneruotas“ tabakas (kodas 2403).
5.	Matavimo vienetas	Tonos.
6.	Duomenų šaltinis	Muitinės deklaracija (Bendrasis administracinis dokumentas), Intrastato ataskaita „Įvežimas UPS-02“.
7.	Duomenų gavimo formos ir būdai	Muitinės departamentas muitinės deklaracijų ir Intrastato ataskaitų duomenis kiekvieną mėnesį teikia Statistikos departamentui elektroniniu būdu.
8.	Rezultatų pateikimas vartotojams	Informacija „Tabako vartojimas ir padariniai“ ir internete (www.stat.gov.lt) – birželio mėn.
9.	Atsakingas Statistikos departamento skyrius, tel.	Užsienio prekybos statistikos, tel. (8 5) 236 4963.
10.	Pastabos	

1.	Rodiklio pavadinimas	3. Tabako gaminių eksportas.
2.	Rodiklio apibūdinimas	Iš Lietuvos per metus išvežtų tabako gaminių kiekis.
3.	Naudojamos klasifikacijos (kriterijai, kategorijos)	Kombinuotoji nomenklatūra (KN).
4.	Skaičiavimo būdas	Duomenys klasifikuojami ir sumuojami pagal tokius KN kodus (tabako gaminių rūšis): cigarai, cigarilės ir cigaretės (kodas 2402); perdirbtas tabakas ir perdirbti tabako pakaitalai, kitas „homogenizuotas“ arba „regeneruotas“ tabakas (kodas 2403).
5.	Matavimo vienetas	Tonos.
6.	Duomenų šaltinis	Muitinės deklaracija (Bendrasis administracinis dokumentas), Intrastato ataskaita „Išvežimas UPS-01“.
7.	Duomenų gavimo formos ir būdai	Muitinės departamentas muitinės deklaracijų ir Intrastato ataskaitų duomenis kiekvieną mėnesį teikia Statistikos departamentui elektroniniu būdu.
8.	Rezultatų pateikimas vartotojams	Informacija „Tabako vartojimas ir padariniai“ ir internete (www.stat.gov.lt) – birželio mėn.
9.	Atsakingas Statistikos departamento skyrius, tel.	Užsienio prekybos statistikos, tel. (8 5) 236 4963.
10.	Pastabos	

1.	Rodiklio pavadinimas	4. Tabako gaminių pardavimas.
2.	Rodiklio apibūdinimas	Tabako gaminių pardavimas mažmeninėje prekyboje per metus.
3.	Naudojamos klasifikacijos (kriterijai, kategorijos)	Klasifikatoriai: EVRK, PGPK, KN.
4.	Skaičiavimo būdas	Tabako gaminių mažmeninės prekybos apimtis įvertinama tiesioginiu (remiantis ataskaitų duomenimis) bei skaičiavimų (įvertinant neatsiskaičiusių įmonių dalį) metodais.
5.	Matavimo vienetas	Litai.
6.	Duomenų šaltinis	Prekybos ir maitinimo įmonių metinė ataskaita „Prekybos įmonių ataskaita“ (PR-07).
7.	Duomenų gavimo formos ir būdai	Teikia Statistikos departamentui paštu, faksu arba elektroniniu būdu.
8.	Rezultatų pateikimas vartotojams	Informacija „Tabako vartojimas ir padariniai“ ir internete (www.stat.gov.lt) – birželio mėn.; Leidiniai: „Mažmeninė ir didmeninė prekyba“ – rugsėjo mėn., „Lietuvos statistikos metraštis“ – lapkričio mėn.
9.	Atsakingas Statistikos departamento skyrius, tel.	Vidaus prekybos statistikos, tel (8 5) 236 4611.
10.	Pastabos	

1.	Rodiklio pavadinimas	5. Tabako gaminių vidutinė mažmeninė kaina.
2.	Rodiklio apibūdinimas	Tabako gaminių vidutinė mažmeninė kaina – konkrečios rūšies tabako gaminių elementarios visumos (grupės) vidutinis kainų lygis per tam tikrą laikotarpį. Informacijoje pateikiamos vidutinės metinės kainos skaičiuojamos kaip dvylikos mėnesių kainų aritmetinis vidurkis.
3.	Naudojamos klasifikacijos (kriterijai, kategorijos)	Pagal Individualaus vartojimo išlaidų pagal paskirtį klasifikatorių (CO/COP) tabako gaminiai priskiriami „Tabako“ klasei (ketvirtasis klasifikatoriaus lygmuo). Duomenys pateikiami pagal tabako gaminių rūšis: cigaretės su filtru: žemesnės klasės (gaminamos Lietuvoje), aukštesnės klasės (gaminamos Lietuvoje ir importuojamos); be filtro (gaminamos Lietuvoje); pypkinis tabakas.
4.	Skaičiavimo būdas	Vidutinė konkrečios rūšies tabako gaminių teritorinio vieneto lygmens kaina apskaičiuojama kaip atrinktose prekybos įmonėse užregistruotų kainų aritmetinis vidurkis. Vidutinė mažmeninė šalies lygmens kaina apskaičiuojama kaip 19 (nuo 2006 m. 18) teritorinių vienetų vidutinių kainų svertinis aritmetinis vidurkis, svoriais imant gyventojų skaičiaus lyginamąsias dalis iš bendro šalies gyventojų skaičiaus. Kiekvienam teritoriniam vienetui, kuriame tiriamos kainos, priskiriama tam tikra šalies teritorijos zona. Nustatoma kiekvienos zonos gyventojų skaičiaus lyginamoji dalis iš bendro šalies gyventojų skaičiaus.
5.	Matavimo vienetas	Litai: cigaretės – už 20 vienetų pakelį; pypkinis tabakas – už 50 g.
6.	Duomenų šaltinis	Tabako gaminių kainų registravimo atrinktose visų nuosavybės formų prekybos įmonėse duomenys.
7.	Duomenų gavimo formos ir būdai	Tabako gaminių kainas registruoja teritorinių statistikos įstaigų kainų klausėjai, apsilankydami kainoms stebėti atrinktose prekybos įmonėse. Duomenis kainų klausėjai perduoda Statistikos departamentui kas mėnesį žinybiniu tinklu.
8.	Rezultatų pateikimas vartotojams	Informacija „Tabako vartojimas ir padariniai“ bei internete (www.stat.gov.lt) – birželio mėn.
9.	Atsakingas Statistikos departamento skyrius, tel.	Kainų statistikos, tel. (8 5) 236 4707.
10.	Pastabos	Nuo 2006 m. cigarečių su filtru kainų duomenys bus pateikiami pagal keturis kainų segmentus.

1.	Rodiklio pavadinimas	6. Tabako gaminių mažmeninių kainų indeksas.
2.	Rodiklio apibūdinimas	Tabako gaminių vidutinių mažmeninių kainų pokytis per tam tikrą laikotarpį, įvertinus namų ūkių pinigines išlaidas kiekvienai tabako gaminių rūšiai. Informacijoje pateiktas mažmeninių kainų indeksas parodo vidutinius metinius pokyčius, t. y. dvylikos paskutinių mėnesių ir atitinkamų ankstesnių dvylikos mėnesių vidutinio kainų lygio santykinį pokytį.
3.	Naudojamos klasifikacijos (kriterijai, kategorijos)	Pagal Individualaus vartojimo išlaidų pagal paskirtį klasifikatorių (COICOP) tabako gaminiai priskiriami „Tabako“ klasei (ketvirtasis klasifikatoriaus lygmuo). Tabako kainų indeksai pateikiami pagal tabako gaminių rūšis: cigaretės: su filtru: žemesnės klasės (gaminamos Lietuvoje), aukštesnės klasės (gaminamos Lietuvoje ir importuojamos), be filtro (gaminamos Lietuvoje); pypkinis tabakas.
4.	Skaičiavimo būdas	Tabako gaminių kainų indeksams apskaičiuoti taikomas vienas iš Laspeireso formulės variantų. $I_{0,t} = \sum_{i=1}^n IKS_t^i * S_0^i * 100$, kur $I_{0,t}$ – bendrasis tabako gaminių arba tabako gaminių grupės mažmeninių kainų indeksas ataskaitinį laikotarpį t , palyginti su baziniu laikotarpiu 0; IKS_t^i – ataskaitinio laikotarpio t i -ojo tabako gaminio reprezentanto ilgalaikis kainų santykis, rodantis, kaip pasikeitė ataskaitinio laikotarpio t kaina, palyginti su bazinio laikotarpio 0 kaina; S_0^i – piniginių išlaidų dalis i -ajam tabako gaminiui pirkti bendrose vartojimo išlaidose prekėms ir paslaugoms baziniu laikotarpiu 0 arba svoris; n – tabako gaminių reprezentantų skaičius. Ilgalaikis kainų santykis apskaičiuojamas kaip 19 (nuo 2006 m. 18) teritorinių vienetų ilgalaikių kainų santykių svertinis aritmetinis vidurkis, svoriais imant gyventojų skaičiaus lyginamąsias dalis iš bendro šalies gyventojų skaičiaus. Kiekvienam teritoriniam vienetui, kuriame tiriamos kainos, priskiriama tam tikra šalies teritorijos zona. Nustatoma kiekvienos zonos gyventojų skaičiaus lyginamoji dalis iš bendro šalies gyventojų skaičiaus. Konkretaus teritorinio vieneto ataskaitinio laikotarpio t i -ojo tabako gaminio ilgalaikis kainų santykis apskaičiuojamas ataskaitinio laikotarpio t i -ojo tabako gaminio trumpalaikį kainų santykį dauginant iš praėjusio laikotarpio $t-1$ i -ojo tabako gaminio ilgalaikio kainų santykio. Ataskaitinio laikotarpio t i -ojo tabako gaminio trumpalaikis kainų santykis gaunamas ataskaitinio mėnesio t kainą lyginant su praėjusio mėnesio $t-1$ kaina.
5.	Matavimo vienetas	
6.	Duomenų šaltinis	Tabako gaminių kainų registravimo atrinktose visų nuosavybės formų prekybos įmonėse ir namų ūkių biudžetų tyrimų apie gyventojų pinigines išlaidas tabako gaminiams įsigyti duomenys.
7.	Duomenų gavimo formos ir būdai	
8.	Rezultatų pateikimas vartotojams	Informacija „Tabako vartojimas ir padariniai“ internete (www.stat.gov.lt) – birželio mėn.
9.	Atsakingas Statistikos departamento skyrius, tel.	Kainų statistikos, tel. (8 5) 236 4707.
10.	Pastabos	Nuo 2006 m. cigarečių su filtru kainų indeksai bus pateikiami pagal keturis kainų segmentus.

1.	Rodiklio pavadinimas	7. Disponuojamosios piniginės pajamos. 8. Disponuojamųjų piniginių pajamų pokyčiai.
2.	Rodiklio apibūdinimas	7. Tai visos piniginės pajamos (gautos už darbą, atskaičius pajamų ir socialinio draudimo mokesčius, iš ūkininkavimo, verslo, laisvos profesinės veiklos, socialinės išmokos, pajamos iš turto, renta, reguliari kitų asmenų parama), tenkančios vienam namų ūkio nariui. 8. Disponuojamųjų piniginių pajamų (žr. 7 rodiklį), tenkančių vienam namų ūkio nariui per mėnesį, pokyčiai (padidėjimas, sumažėjimas), palyginti su ankstesniais metais.
3.	Naudojamos klasifikacijos (kriterijai, kategorijos)	
4.	Skaičiavimo būdas	7. $D = \frac{\sum DP}{\sum S},$ kur <i>D</i> – disponuojamosios piniginės pajamos, tenkančios vienam namų ūkio nariui per mėnesį; <i>DP</i> – disponuojamosios piniginės namų ūkio pajamos; <i>S</i> – asmenų skaičius namų ūkyje. 8. $I = \frac{D * 100}{D_0} - 100,$ kur <i>I</i> – disponuojamųjų piniginių pajamų pokyčiai; <i>D</i> – disponuojamosios piniginės pajamos; <i>D₀</i> – ankstesnių metų disponuojamosios piniginės pajamos.
5.	Matavimo vienetas	7. Litai 8. Procentai.
6.	Duomenų šaltinis	Namų ūkių biudžetų kasmetinis atrankinis tyrimas. 2005 m. tyrimo imtį sudarė 10 866 namų ūkiai.
7.	Duomenų gavimo formos ir būdai	Namų ūkių biudžetų tyrime taikomi du skirtingi informacijos gavimo metodai – apklausa, kurias vykdo klausėjai, ir savarankiško registravimo, t. y., kai tam tikrus duomenis (pvz., informaciją apie pinigines išlaidas, nemokamai gautus ir suvartotus produktus, ūkininkavimo rezultatus) užrašo patys respondentai. Duomenis apie pajamas į anketą NŪB-01 surašo klausėjai, apklausdami respondentus. Pinigines ūkininkavimo pajamas ir išlaidas užrašo pats respondentas į tyrimo anketą „Namų ūkio išlaidų dienoraštis“.
8.	Rezultatų pateikimas vartotojams	Informacija „Tabako vartojimas ir padariniai“ ir internete (www.stat.gov.lt) – birželio mėn.; Statistikos rinkinys „Namų ūkių biudžetai“ – birželio mėn.
9.	Atsakingas Statistikos departamento skyrius, tel.	Gyvenimo lygio statistikos, tel. (8 5) 236 4919.
10.	Pastabos	

1.	Rodiklio pavadinimas	9. Disponuojamųjų piniginių mėnesinių pajamų perkamoji galia.
2.	Rodiklio apibūdinimas	Tai tabako gaminių kiekis, kurį būtų galima nupirkti vidutinėmis mažmeninėmis kainomis už pinigines mėnesines pajamas (žr. 7 rodiklį).
3.	Naudojamos klasifikacijos (kriterijai, kategorijos)	Pagal Individualaus vartojimo išlaidų pagal paskirtį klasifikatorių (COICOP) tabako gaminiai priskiriami tabako klasei (žr. 5 rodiklį). Informacija pateikiama pagal tabako gaminių rūšis: cigaretės su filtru: žemesnės klasės (gaminamos Lietuvoje); aukštesnės klasės (gaminamos Lietuvoje ir importuojamos); cigaretės be filtro (gaminamos Lietuvoje).
4.	Skaičiavimo būdas	$G = \frac{D}{K},$ kur G – disponuojamųjų piniginių mėnesinių pajamų perkamoji galia; D – disponuojamosios piniginės mėnesinės pajamos; K – vidutinė mažmeninė kaina.
5.	Matavimo vienetas	Pakeliais po 20 vienetų cigarečių.
6.	Duomenų šaltinis	Namų ūkių biudžetų kasmetinis atrankinis tyrimas ir tabako gaminių kainų tyrimas.
7.	Duomenų gavimo formos ir būdai	Apie disponuojamąsias pinigines pajamas žr. 7 rodiklį. Apie tabako gaminių vidutines mažmenines kainas žr. 5 rodiklį.
8.	Rezultatų pateikimas vartotojams	Informacija „Tabako vartojimas ir padariniai“ internete (www.stat.gov.lt) – birželio mėn.
9.	Atsakingas Statistikos departamento skyrius, tel.	Gyvenimo lygio statistikos, tel. (8 5) 236 4919.
10.	Pastabos	

1.	Rodiklio pavadinimas	10. Išlaidų tabako gaminiams pokyčiai.
2.	Rodiklio apibūdinimas	Piniginių vartojimo išlaidų, tenkančių vienam namų ūkio nariui per mėnesį, pokyčiai (padidėjimas, sumažėjimas), palyginti su ankstesniais metais.
3.	Naudojamos klasifikacijos (kriterijai, kategorijos)	Informacija pateikiama pagal gyvenamąją vietovę: mieste; kaime.
4.	Skaičiavimo būdas	$I_a = \frac{N * 100}{N_0},$ kur I_a – išlaidų tabako gaminiams pokyčiai; N – piniginės vartojimo išlaidos tabako gaminiams; N_0 – ankstesnių metų piniginės vartojimo išlaidos tabako gaminiams.
5.	Matavimo vienetas	Procentai.
6.	Duomenų šaltinis	Namų ūkių biudžetų kasmetinis atrankinis tyrimas. 2005 m. tyrimo imtį sudarė 10 866 namų ūkiai.
7.	Duomenų gavimo formos ir būdai	Namų ūkio išlaidų dienoraštį, kuriame renkami duomenys apie namų ūkio išlaidas maistui, alkoholiniams gėrimams bei tabako gaminiams, respondentai pildo 15 dienų (pusė tiriamųjų namų ūkių pildo pirmoje mėnesio pusėje, kita – antroje mėnesio pusėje). Suvedant informaciją, apskaičiuojamos mėnesio (metų) išlaidos.
8.	Rezultatų pateikimas vartotojams	Informacija „Tabako vartojimas ir padariniai“ ir internete (www.stat.gov.lt) – birželio mėn.; Statistikos rinkinys: „Namų ūkių biudžetai“ – birželio mėn.
9.	Atsakingas Statistikos departamento skyrius, tel.	Gyvenimo lygio statistikos, tel. (8 5) 236 4919.
10.	Pastabos	Registruojant cigarečių pirkimą yra įrašomas ir kiekis pakeliais.

1.	Rodiklio pavadinimas	11. Tabako gaminių suvartojimas.
2.	Rodiklio apibūdinimas	Tabako gaminių (cigarečių), tenkančių vienam Lietuvos gyventojui per metus, skaičius. Tabako gaminių (cigarečių), tenkančių vienam 15 m. ir vyresniam Lietuvos gyventojui per metus, skaičius.
3.	Naudojamos klasifikacijos (kriterijai, kategorijos)	Klasifikatoriai: EVRK, PGPK, KN.
4.	Skaičiavimo būdas	Tabako gaminių (cigarečių) suvartojimas įvertinamas pagal mažmeninės prekybos apimtį: $S_T = M \div KV \div GV$, kur S_T – tabako gaminių suvartojimas, cigarečių vienam gyventojui (vienam 15 m. ir vyresniam gyventojui) per metus; M – tabako gaminių mažmeninė apyvarta per metus, litais; KV – vidutinė vienos cigaretės kaina, litais; GV – vidutinis metinis gyventojų skaičius.
5.	Matavimo vienetas	Cigaretės.
6.	Duomenų šaltinis	Prekybos ir maitinimo įmonių metinė ataskaita „Prekybos įmonių ataskaita“ (PR-07).
7.	Duomenų gavimo formos ir būdai	Teikia Statistikos departamentui paštu, faksu arba elektroniniu būdu.
8.	Rezultatų pateikimas vartotojams	Informacija „Tabako vartojimas ir padariniai“ ir internete (www.stat.gov.lt) – birželio mėn.; Leidiniai: „Mažmeninė ir didmeninė prekyba“ – rugsėjo mėn., „Lietuvos statistikos metraštis“ – lapkričio mėn.
9.	Atsakingas Statistikos departamento skyrius, tel.	Vidaus prekybos statistikos, tel. (8 5) 236 4611.
10.	Pastabos	

1.	Rodiklio pavadinimas	12. Kasdien rūkančių vyrų ir moterų dalis.
2.	Rodiklio apibūdinimas	20–64 metų amžiaus kasdien rūkančių vyrų / moterų dalis, palyginti su bendru 20–64 m. amžiaus vyrų / moterų skaičiumi.
3.	Naudojamos klasifikacijos (kriterijai, kategorijos)	
4.	Skaičiavimo būdas	$G_T = \frac{V_1 * 100}{V}$, kur G_T – kasdien rūkančių vyrų / moterų, dalis; V_1 – vyrų / moterų tyrimo metu teigusių, kad rūko kasdien, skaičius; V – apklaustų vyrų ir moterų skaičius.
5.	Matavimo vienetas	Procentai
6.	Duomenų šaltinis	Kauno medicinos universiteto Suaugusių Lietuvos žmonių gyvenamosios atrankinis tyrimas, atliekamas nuo 1994 m. kas dveji metai.
7.	Duomenų gavimo formos ir būdai	Apklausa paštu.
8.	Rezultatų pateikimas vartotojams	Kauno medicinos universiteto, Biomedicininų tyrimų instituto ir Suomijos nacionalinio visuomenės sveikatos instituto leidinys „Suaugusių Lietuvos žmonių gyvenamosios tyrimas“. Informacija „Tabako vartojimas ir padariniai“ ir internete (www.stat.gov.lt) – birželio mėn.
9.	Atsakingas Statistikos departamento skyrius, tel.	Socialinės apsaugos ir sveikatos statistikos, tel. (8 5) 2364 914.
10.	Pastabos	Daugumoje šalių šis rodiklis skaičiuojama, naudojant 15 m. ir vyresnių gyventojų sveikatos tyrimo (apklausos) rezultatus. Toks tyrimas mūsų šalyje pirmą kartą buvo atliktas 2005 m. Jo rezultatai buvo paskelbti 2006 m. leidinyje „2005 m. Lietuvos gyventojų sveikatos tyrimo rezultatai“.

1.	Rodiklio pavadinimas	13. Asmenys, pirmą kartą susirgę kai kuriomis su rūkymu susijusiomis ligomis. 14. Sergamumas kai kuriomis su rūkymu susijusiomis ligomis.
2.	Rodiklio apibūdinimas	13. 15 metų ir vyresnių asmenų, per ataskaitinius metus pirmą kartą susirgusių kai kuriomis su rūkymu susijusiomis ligomis, skaičius. 14. Per metus užregistruotų naujų susirgimų kai kuriomis su rūkymu susijusiomis ligomis skaičius, tenkantis 100 000 15 metų ir vyresnių gyventojų.
3.	Naudojamos klasifikacijos (kriterijai, kategorijos)	Tarptautinė ligų ir sveikatos problemų klasifikacija (TLK-10). Pasaulio sveikatos organizacija rekomenduoja su rūkymu susijusiomis laikyti šias ligų grupes: kraujotakos sistemos ligos (kodai I00–I99); kvėpavimo sistemos ligos (kodai J00–J99); piktybiniai navikai (burnos ertmės ir ryklės (kodai C01–14) gerklų (C32), trachėjos (C33), bronchų ir plaučių (C34)).
4.	Skaičiavimo būdas	13. Sumavimas. 14. $S_t = \frac{S * 100000}{G}$, kur S_t – sergamumas kai kuriomis su rūkymu susijusiomis ligomis; S – naujų susirgimų kai kuriomis su rūkymu susijusiomis ligomis skaičius; G – vidutinis metinis 15 metų ir vyresnių gyventojų skaičius.
5.	Matavimo vienetas	Asmenys
6.	Duomenų šaltinis	Lietuvos sveikatos informacijos centro metinės ataskaitos – „Asmens sveikatos priežiūros įstaigos veikla“ (Nr. 1 – sveikata) ir „Ataskaita apie susirgimus vėžiu ir kitais piktybiniais navikais (Nr. 12 – sveikata).
7.	Duomenų gavimo formos ir būdai	Lietuvos sveikatos informacijos centras pateikia Statistikos departamentui gegužės mėn. paštu.
8.	Rezultatų pateikimas vartotojams	Informacija „Tabako vartojimas ir padariniai“ ir internete (www.stat.gov.lt) – birželio mėn. ; Lietuvos sveikatos informacijos centro leidinys „Lietuvos gyventojų sveikata ir sveikatos priežiūros įstaigų veikla“.
9.	Atsakingas Statistikos departamento skyrius, tel.	Socialinės apsaugos ir sveikatos statistikos, tel. (8 5) 236 4914.
10.	Pastabos	

PRIEDAS

2006 m. birželio 23 d.

TABAKO VARTOJIMAS IR PADARINIAI 2005 M.

Negalutiniais duomenimis, 2005 m. tabako gaminių importuota 3,3 tūkst. tonų (50,1% daugiau nei 2004 m.), eksportuota – 16,0 tūkst. tonų (3 kartus daugiau), parduota už 460,5 mln. litų (12,6 % daugiau). 2005 m. palyginti su 2004 m., tabako gaminių mažmeninės kainos padidėjo 1,1 procento.

Namų ūkių disponuojamosios piniginės pajamos per 2005 m. padidėjo 21 procentu. Kadangi pajamos augo sparčiau nei kainos, gyventojai už mėnesines pinigines pajamas galėjo nusipirkti 22 pakeliais daugiau aukščiausios klasės cigarečių su filtru, 28 pakeliais daugiau žemesnės klasės cigarečių su filtru arba 32 pakeliais daugiau cigarečių be filtro.

Tabako gaminių suvartojimo rodiklis rodo, kad, išankstiniais duomenimis, 2005 m. vienam gyventojui teko vidutiniškai 59 pakeliai cigarečių, arba 2 pakeliais cigarečių daugiau nei 2004 m., o vienam 15 m. ir vyresniam gyventojui taip pat kaip ir 2004 m. teko 70 pakelių.

Su rūkymu susijusių susirgimų šalyje nuolat daugėja. Padaugėjo naujų susirgimų kvėpavimo sistemos ligomis. 2005 m. 15 m. ir vyresnių sergančiųjų buvo 812 tūkst., arba 100 000-ių šio amžiaus gyventojų teko 28,6 tūkst. (2004 m. – 27,2 tūkst.) naujų susirgimų šiomis ligomis. Taip pat padidėjo ir sergamumas kraujotakos sistemos ligomis ir 2005 m. 100 000-ių 15 metų ir vyresnių gyventojų teko 4792,8 (2004 m. – 4731,8) naujų susirgimų.

Generalinio direktoriaus pirmoji pavaduotoja

Vilija Lapėnienė

Pasiteirauti: Aldona Ablyingienė
Socialinės apsaugos ir sveikatos
statistikos skyriaus vedėja
Tel. (8 5) 236 4914
El. p. aldona.ablyingiene@stat.gov.lt
www.stat.gov.lt

Priedas**1 lentelė. Tabako gaminių gamyba, importas, eksportas ir pardavimas**

	2004	2005
Gamyba, mln. vnt. (cigaretės)	•	•
Importas, tonų	2178	3270 ¹
Eksportas, tonų	5062	16010 ¹
Pardavimas, mln. Lt	409,1	460,5 ²

• Konfidencialūs duomenys.

¹ Negalutiniai duomenys.² Išankstiniai duomenys.**2 lentelė. Tabako gaminių vidutinės mažmeninės kainos**

Už 20 vienetų pakelį, litais

	2004	2005
Cigaretės su filtru, žemesnės klasės (gaminamos Lietuvoje)	2,77	2,83
Cigaretės su filtru, aukštesnės klasės (gaminamos Lietuvoje ir importuojamos)	4,06	4,04
Cigaretės be filtro (gaminamos Lietuvoje)	2,37	2,42
Pypkinis tabakas, 50 g	13,40	16,45

3 lentelė. Tabako gaminių mažmeninių kainų indeksas

Palyginti su ankstesniais metais

	2004	2005
Tabako gaminiai	110,3	101,1

4 lentelė. Disponuojamosios piniginės pajamos

Vienam namų ūkio nariui per mėn., litais

	2004	2005
Disponuojamosios piniginės pajamos	426,3	514,1

5 lentelė. Disponuojamųjų piniginių pajamų pokyčiai

Palyginti su ankstesniais metais, procentais

	2004	2005
Padidėjimas, sumažėjimas (-)	11,0	20,6

6 lentelė. Disponuojamųjų piniginių mėnesinių pajamų perkamoji galia

Pakeliais po 20 vienetų

	2004	2005
Cigaretės su filtru, žemesnės klasės (gaminamos Lietuvoje)	154	182
Cigaretės su filtru, aukščiausios klasės (gaminamos Lietuvoje ir importuojamos)	105	127
Cigaretės be filtro (gaminamos Lietuvoje)	180	212

7 lentelė. Išlaidų tabako gaminiams pokyčiai

Palyginti su ankstesniais metais, procentais

	2004	2005
Padidėjimas, sumažėjimas (-)		
iš viso	4,7	5,6
mieste	2,1	5,0
kaime	11,3	7,3

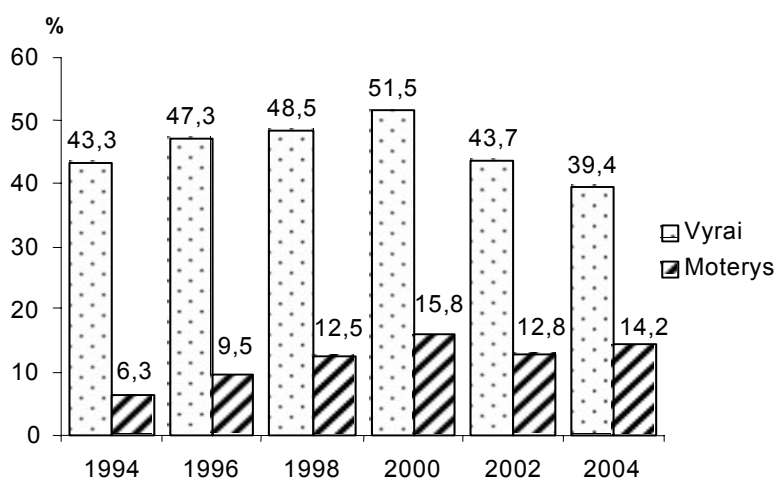
8 lentelė. Tabako gaminių suvartojimas

Vienam gyventojui per metus

	2000	2001	2002	2003	2004	2005 ¹
Tenka tabako gaminių, cigaretėmis						
vienam gyventojui	1336	1323	1281	1155	1134	1173
vienam 15 m. ir vyresniam gyventojui	1669	1674	1607	1436	1399	1409

¹ Išankstiniai duomenys.**2 paveikslas. Kasdien rūkančių vyrų ir moterų dalis**

Kauno medicinos universiteto gyvensenos tyrimų duomenys; 20–64 m. amžiaus gyventojai, procentais

**9 lentelė. Sergamumas kai kuriomis su rūkymu susijusiomis ligomis**

Sveikatos informacijos centro duomenys, 15 m. ir vyresni gyventojai

	2004	2005
Nauji susirgimai:		
kraujotakos sistemos ligomis	134319	136189
kvėpavimo sistemos ligomis	772146	812004
piktybiniais navikais	15945	...
iš jų:		
trachėjos, plaučių, bronchų	1560	...
burnos ertmės ir ryklės	361	...
gerklų	205	...
100 000-ių gyventojų tenka naujų susirgimų		
kraujotakos sistemos ligomis	4731,8	4792,8
kvėpavimo sistemos ligomis	27201,3	28576,1
piktybiniais navikais	561,7	...
iš jų:		
trachėjos, plaučių, bronchų	55,0	...
burnos ertmės ir ryklės	12,7	...
gerklų	7,2	...